



รายงานสถานการณ์ภัยแล้งและภัยพิบัติ ฉบับที่ 59

ประจำวันที่ 14 เมษายน 2559

และผลการปฏิบัติการฝนหลวงประจำวันที่ 13 เมษายน 2559

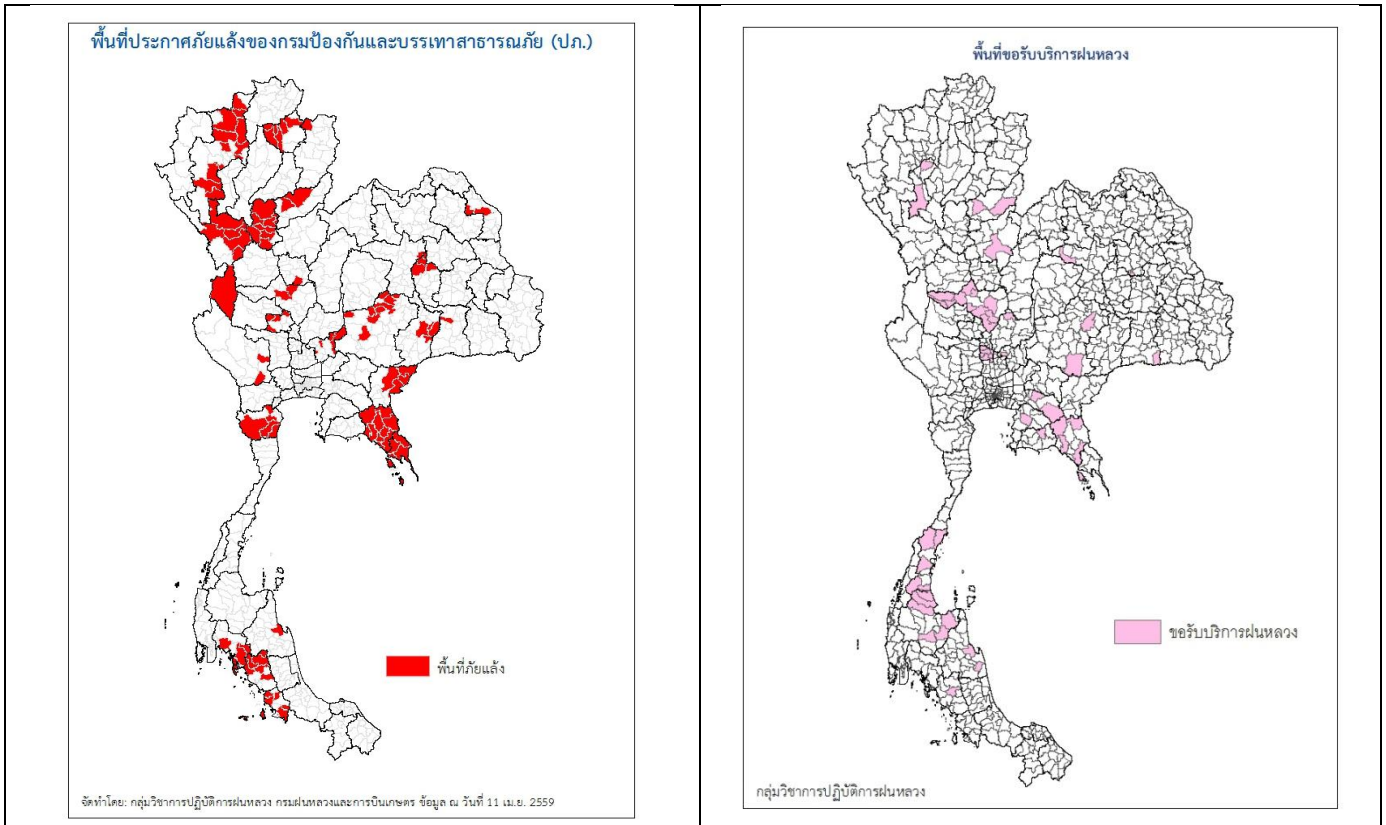
กลุ่มวิชาการปฏิบัติการฝนหลวง กองปฏิบัติการฝนหลวงกรมฝนหลวงและการบินเกษตร

royalrainmaking_academic@hotmail.com

สถานการณ์ภัยแล้งและภัยพิบัติ

๑ การคาดหมายพื้นที่ประสบภัยแล้ง

จังหวัดที่ได้รับผลกระทบภัยแล้งตามรายงานของกรมป้องกันและบรรเทาสาธารณภัย (ปภ.) ณ วันที่ 13 เมษายน 2559 (เวลา 18.00 น.) มีทั้งสิ้น 27 จังหวัด 127 อำเภอ 562 ตำบล 4,354 หมู่บ้าน (เปรียบเทียบกับทั่วประเทศ 74,965 หมู่บ้าน คิดเป็น 5.81%)



ภาค	รายชื่อจังหวัด (อำเภอ) ที่ประกาศภัยแล้ง	จำนวนจังหวัดที่ประกาศภัยแล้ง
เหนือ	เชียงใหม่(ดอยเต่า สันกำแพง แม่ริม แม่แตง จอมทอง ฮอด พัว้ว ดอยหล่อ ดอยสะเก็ด กัลยาณิวัฒนา เชียงดาว ไชยปราการ ผาง) อุดรดิตต์(เมืองอุดรดิตต์ ท่าปลา ทองแสนขัน ตรอน พิชัย น้ำปาด ลับแล บ้านโคก) พะเยา(เมืองพะเยา ดอกคำใต้ แม่ใจ จุน ภูกามยาว เชียงคำ) สุโขทัย(สวรรคโลก ศรีนคร ศรีสำโรง ศรีสันตลักษ์ เมืองสุโขทัย ศิริมาศ พุ่งเสถียม บ้านด่านลานหอย) น่าน(สองแคว เมืองน่าน) พิจิตร(บางมูลนาก) ลำพูน(ลี้) ตาก(แม่ระมาด บ้านตาก สามเงา วังเจ้า เมืองลำพูน อุ้มผาง)	8(43)
กลาง	กาญจนบุรี(ห้วยกระเจา ท่าม่วง) นครสวรรค์(เมืองนครสวรรค์ ชุมแสง ตากลิ พยุหะคีรี) ชัยนาท(มโนรมย์ หนองมะโมง วัดสิงห์ เนินขาม) สระบุรี(ม่วงเหล็ก วังม่วง เฉลิมพระเกียรติ หนองแขง)	4(14)
ตะวันออกเฉียงเหนือ	นครราชสีมา(ขามสะแกแสง คง บัวลาย แก้งสนามนาง โนนไทย ด่านขุนทด โนนสูง เทพารักษ์ พระทองคำ บัวใหญ่ สูงเนิน) นครพนม(นาหว้า โพนสวรรค์) มหาสารคาม(กันทรวิชัย โกสุมพิสัย ชื่นชม เขียงยืน) บุรีรัมย์(เมืองบุรีรัมย์ พลับพลาชัย ห้วยราช กระสัง คูเมือง นางรอง) สุรินทร์(จอมพระ) ขอนแก่น(ข้าสูง)	6(23)
ตะวันออก	สระแก้ว(โคกสูง วัฒนานคร ตาพระยา อรัญประเทศ) จันทบุรี(มะขาม โป่งน้ำร้อน สอยดาว แก่งหางแมว ชลขุ นายายอาม เมืองจันทบุรี เขาคิชฌกูฏ ท่าใหม่ แหวมสิงห์) ชลบุรี(เกาะสีชัง)	4(22)

ภาค	รายชื่อจังหวัด (อำเภอ) ที่ประกาศภัยแล้ง	จำนวนจังหวัดที่ประกาศภัยแล้ง
	ตราด(เมืองตราด เขาสมิง แหลมงอบ คลองใหญ่ บ่อไร่ เกาะกูด เกาะช้าง)	
ใต้	เพชรบุรี(ชะอำ แก่งกระจาน บ้านลาด เขาย้อย ท่าายาง) สตูล(ละงูทุ่งหว้า มะนัง เมืองสตูลควนโดน) กระบี่(คลองท่อม เกาะลันตา ลำทับ เมืองกระบี่) ตรัง(วังวิเศษ เมืองตรัง ย่านตาขาว รัชฎา สิเกา ห้วยยอด) นครศรีธรรมราช(เมืองนครศรีธรรมราช)	5(21)
	รวม จำนวนจังหวัด(อำเภอ) ที่ประกาศภัยแล้ง	27(127)

ที่มา: กรมป้องกันและบรรเทาสาธารณภัย (ปภ.)

๑ พื้นที่ขอรับบริการฝนหลวง (ระหว่างวันที่ 1 เมษายน - 13 เมษายน 2559)

ภาค	รายชื่อจังหวัด (อำเภอ) ที่มีผู้ขอรับบริการ	จำนวนผู้ขอรับบริการ (ราย)
เหนือ	พิษณุโลก(วังทอง) ลำพูน(ลี้ เมืองลำพูน) อุตรดิตถ์(น้ำปาด เมืองอุตรดิตถ์)	4
กลาง	นครสวรรค์(ชุมตาบง ดากฟ้า ดาศลิ ท่าตะโก บรรพตพิสัย พยุหะคีรี ลาดยาว แก้วเลี้ยว แม่वंก แม่เป็น โกรกพระ) ลพบุรี(โคกเจริญ) สระบุรี(บ้านหมอ) อ่างทอง(ป่าโมก วิเศษชัยชาญ สามโก้ เมืองอ่างทอง แสงหา โพธิ์ทอง ไชโย)	5
ตะวันออกเฉียงเหนือ	กาฬสินธุ์(ฆ้องชัย) ขอนแก่น(ชุมแพ) นครราชสีมา(นครบุรี พิมาย) สุรินทร์(บัวเชด)	6
ตะวันออก	จันทบุรี(ขลุง ท่าใหม่ สอยดาว แก่งหางแมว) ฉะเชิงเทรา(ท่าตะเกียบ พนมสารคาม) ชลบุรี(บ้านบึง) ตราด(เกาะช้าง) ระยอง(วังจันทร์)	11
ใต้	ชุมพร(ท่าแซะ ปะทิว พะโต๊ะ ละแม สวี) ตรัง(เมืองตรัง), นครศรีธรรมราช(เชียรใหญ่ เมืองนครศรีธรรมราช) สุราษฎร์ธานี(กาญจนดิษฐ์ ท่าฉาง ท่าชนะ บ้านนาสาร เคียนซา ไชยา)	14
รวม	20 จังหวัด (53 อำเภอ)	40

๑ สถานการณ์ภาวะหมอกควันในพื้นที่ภาคเหนือและจุดความร้อน (Hotspot)

ตารางค่า PM₁₀ในพื้นที่ภาคเหนือ (เวลา 09.00 น.) 5 วันที่ผ่านมา มีค่าดังนี้

จังหวัด	ชื่อสถานี	ค่า PM ₁₀ ¹					คุณภาพอากาศ
		10 เม.ย.	11 เม.ย.	12 เม.ย.	13 เม.ย.	14 เม.ย.	
ภาคเหนือ (hotspot ² พื้นที่ภาคเหนือ รวม 330 จุด ที่มา กรมอุทยานแห่งชาติ สัตว์ป่า และพันธุ์พืช เวลา 13.55 น. วันที่ 13 เม.ย. 59)							
จ.เชียงราย	ต.เวียง อ.เมือง	98	102	130	169	-	ไม่มีข้อมูล
	ต.เวียงพางคำ อ.แม่สาย	80	117	231	305	304	มีผลกระทบต่อสุขภาพ
จ.เชียงใหม่	ต.ช้างเผือก อ.เมือง	102	87	98	106	90	ปานกลาง
	ต.ศรีภูมิ อ.เมือง	134	112	118	118	105	ปานกลาง
	ต.สุเทพ อ.เมือง* (Mobile)	99	76	-	-	-	ไม่มีข้อมูล
	ต.ช้างเคือง อ.แม่แจ่ม (Mobile)	143	125	-	115	101	ปานกลาง
จ.ลำปาง	ต.พระบาท อ.เมือง	110	99	101	105	93	ปานกลาง
	ต.สบป่าตอ อ.แม่เมาะ	79	75	83	-	-	ไม่มีข้อมูล
	ต.บ้านดง อ.แม่เมาะ	111	82	105	92	-	ไม่มีข้อมูล
	ต.แม่เมาะ อ.แม่เมาะ	103	95	103	97	89	ปานกลาง
จ.ลำพูน	ต.ในเมือง อ.เมือง	94	83	82	82	73	ปานกลาง
จ.แม่ฮ่องสอน	ต.จองคำ อ.เมือง	94	97	97	73	81	ปานกลาง
จ.น่าน	ต.ในเวียง อ.เมือง	88	101	115	110	120	ปานกลาง
	ต.ห้วยโก๋น อ.เฉลิมพระเกียรติ	-	-	96	144	151	มีผลกระทบต่อสุขภาพ
จ.แพร่	ต.นาจักร อ.เมือง	84	88	98	101	105	ปานกลาง
จ.พะเยา	ต.เวียง อ.เมือง	98	100	110	124	110	ปานกลาง
จ.ตาก	ต.ท่าสายลวด อ.แม่สอด (Mobile)	81	76	-	78	71	ปานกลาง
ภาคใต้ (hotspot เกาะเบอร์เนียว, สุมาตรา รวม 0 จุด ที่มา เว็บไซต์ศูนย์เชี่ยวชาญด้านอุตุนิยมวิทยาแห่งอาเซียน ประเทศสิงคโปร์)							

¹PM₁₀ คือ ปริมาณฝุ่นละอองขนาดไม่เกิน 10 ไมครอน มาตรฐานค่าเฉลี่ย 24 ชั่วโมง ต้องไม่เกิน 120 ไมโครกรัมต่อลูกบาศก์เมตร

²ข้อมูล hotspot ย้อนหลัง 1 วัน

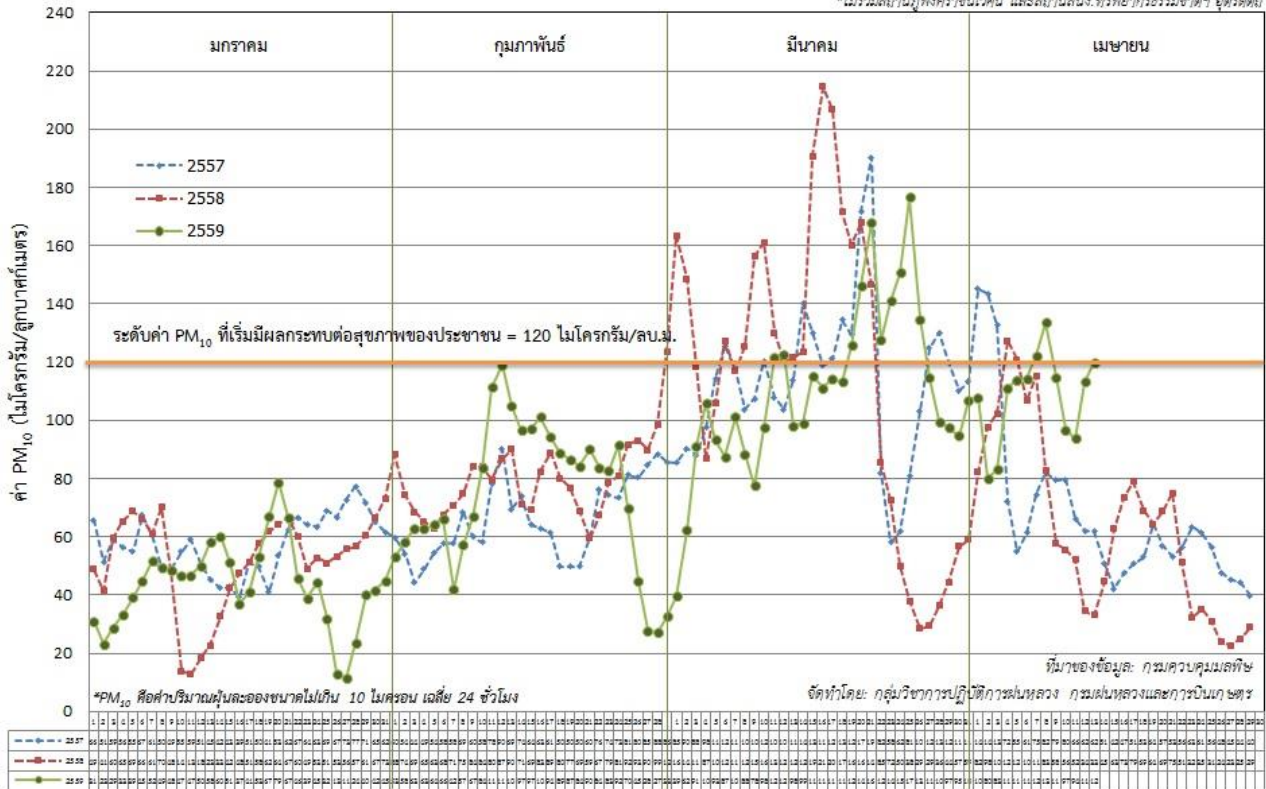
จังหวัด	ชื่อสถานี	ค่า PM ₁₀ ¹					คุณภาพอากาศ
จ.สุราษฎร์ธานี	ต.มะขามเตี้ย อ.เมือง	32	42	42	53	47	ปานกลาง
จ.สงขลา	ต.หาดใหญ่ อ.หาดใหญ่	-	-	-	-	-	ไม่มีข้อมูล
จ.ยะลา	ต.สะเตง อ.เมือง	34	41	-	-	-	ไม่มีข้อมูล
จ.นราธิวาส	ต.บางนาค อ.เมือง	29	33	50	51	45	ปานกลาง

ที่มา: กรมควบคุมมลพิษ

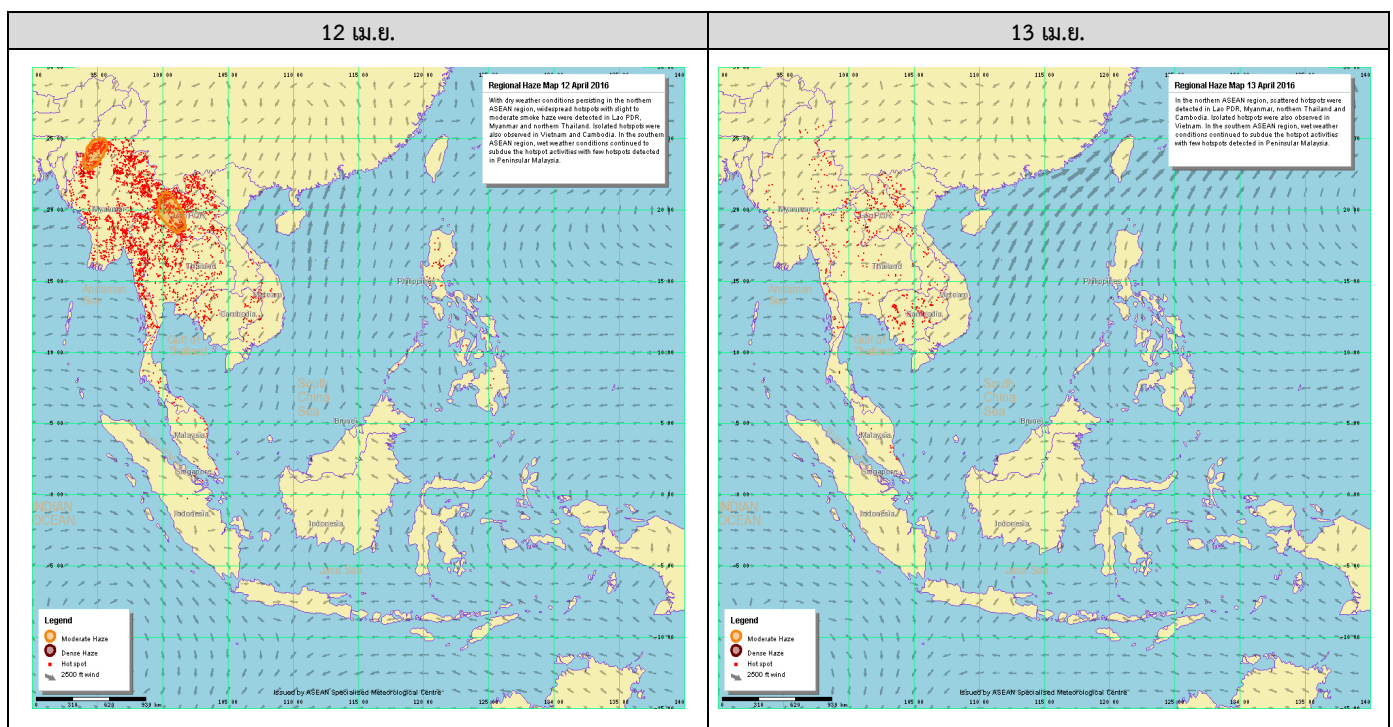
๑ กราฟแสดงแนวโน้มค่า PM₁₀ ในภาคเหนือ ตั้งแต่วันที่ 1 มกราคม - 13 เมษายน 2559

ค่า PM₁₀ เฉลี่ย 14* สถานี ในภาคเหนือ ช่วง มกราคม - เมษายน ปี 2559 เทียบกับ ปี 2557, 2558

*ไม่รวมสถานีภูเก็ตราชภัฏภูเก็ต และสถานีสง.ห้วยพญาธรรมชาดีฯ อุตรดิตถ์



๑ แผนภาพแสดงจุดความร้อน (Hotspot) ในประเทศไทยจากดาวเทียมNOAA-18



๑ สถานการณ์ปริมาณน้ำเก็บกักในอ่างเก็บน้ำที่สำคัญ

	ความจุของอ่างที่ รนก. ³ (ล้าน ลบ.ม.)	ปริมาณน้ำในอ่างฯ (%)				ปริมาณน้ำไหลลงอ่างฯ (ล้าน ม ³)	ปริมาณน้ำไหลลงอ่างฯสะสม ⁴ (ล้าน ม ³)	ระดับน้ำ
		10 เม.ย.	11 เม.ย.	12 เม.ย.	13 เม.ย.	13 เม.ย.		
ภาคเหนือ						1.41	375.10	
- ภูมิพล(ตาก)	13,462	32	32	32	32	0.00	51.85	ต่ำกว่า 40%
- สิริกิติ์(อุดรดิตต์)	9,510	42	41	41	41	1.34	287.86	ต่ำกว่า 50%
- แม่จัด(เชียงใหม่)	265	16	16	16	16	0.00	4.73	ต่ำกว่า 20%
- แม่กวง(เชียงใหม่)	263	10	10	10	10	0.07	5.34	ต่ำกว่า 20%
- กิวลม(ลำปาง)	106	23	22	21	21	0.00	5.95	ต่ำกว่า 30%
- กิวคอง(ลำปาง)	170	12	12	12	11	0.00	0.45	ต่ำกว่า 20%
- แควน้อยย(พิษณุโลก)	939	31	31	30	30	0.00	18.92	ต่ำกว่า 40%
ภาคตะวันออกเฉียงเหนือ						0.85	90.61	
- ห้วยหลวง(อุดรธานี)	135	14	14	13	13	0.00	0.63	ต่ำกว่า 20%
- น้ำอูน(สกลนคร)	520	28	28	28	28	0.00	2.42	ต่ำกว่า 30%
- น้ำพุง(สกลนคร)	166	33	33	32	32	0.00	3.68	ต่ำกว่า 40%
- จุฬารักษ์(ชัยภูมิ)	164	35	35	35	35	0.03	3.65	ต่ำกว่า 40%
- อุบลรัตน์(ขอนแก่น)	2,431	23	23	23	23	0.39	38.49	ต่ำกว่า 30%
- ลำปาว(กาฬสินธุ์)	1,980	21	21	21	21	0.00	12.70	ต่ำกว่า 30%
- ลำตะคอง(นครราชสีมา)	314	28	28	28	28	0.14	8.79	ต่ำกว่า 30%
- ลำพระเพลิง(นครราชสีมา)	110	44	42	41	40	0.00	4.13	ต่ำกว่า 50%
- มูลบย(นครราชสีมา)	141	26	26	26	26	0.25	7.23	ต่ำกว่า 30%
- ลำสะ(นครราชสีมา)	275	24	23	23	23	0.00	7.68	ต่ำกว่า 30%
- ลำน้ำรอง(บุรีรัมย์)	121	49	49	49	49	0.04	1.21	ต่ำกว่า 50%
- ลำปลายมาศ(นครราชสีมา)	98	-	49	49	49	0.00	-	ต่ำกว่า 50%
ภาคกลาง						0.36	281.62	
- ป่าสัก(ลพบุรี)	960	30	30	30	29	0.31	13.44	ต่ำกว่า 30%
- ทับเสลา(อุทัยธานี)	160	28	28	28	28	0.00	0.25	ต่ำกว่า 30%
- กระเสียว(สุพรรณบุรี)	240	24	24	24	24	0.00	6.41	ต่ำกว่า 30%
- ศรีนครินทร์(กาญจนบุรี)	17,745	68	68	68	68	0.05	159.55	-
- วชิราลงกรณ์(กาญจนบุรี)	8,860	47	47	47	47	0.00	101.97	ต่ำกว่า 50%
ภาคตะวันออก						0.05	19.45	
- ชุนด่านฯ(นครนายก)	224	34	34	34	34	0.01	1.78	ต่ำกว่า 40%
- คลองสิียด(ฉะเชิงเทรา)	420	25	25	25	25	0.00	0.85	ต่ำกว่า 30%
- บางพระ(ชลบุรี)	117	23	23	23	23	0.00	1.61	ต่ำกว่า 30%
- นองปลาไหล(ระยอง)	164	68	67	67	66	0.00	13.83	-
- ประแสร์(ระยอง)	248	70	70	69	69	0.00	1.38	-
- พระปรอง(สระแก้ว)	97	-	15	15	15	0.00	-	ต่ำกว่า 20%
- ดอกทราย(ระยอง)	71	-	33	33	33	0.04	-	ต่ำกว่า 40%
- คลองพระพุทธ(จันทบุรี)	70	-	65	64	63	0.00	-	-
ภาคใต้						2.93	545.40	
- แก่งกระจาน(เพชรบุรี)	710	35	35	34	34	0.97	53.84	ต่ำกว่า 40%
- ปราณบุรี(ประจวบคีรีขันธ์)	347	19	18	18	18	0.06	4.94	ต่ำกว่า 20%
- รัชชประภา(สุราษฎร์ธานี)	5,639	73	73	73	73	1.44	222.46	-
- บางยาง(ยะลา)	1,454	60	59	59	59	0.46	264.16	-

³รนก. = ระดับน้ำเก็บกัก,ที่มา: กรมชลประทาน

⁴ปริมาณน้ำไหลลงอ่างสะสมตั้งแต่วันที่ 1 มกราคม 2559 ถึงปัจจุบัน

การพยากรณ์อากาศและสภาพอากาศประจำวัน

๑ ลักษณะอากาศทั่วไปและการพยากรณ์อากาศ ประจำวันที่ 14 เมษายน 2559 (เวลา 06.00 น.)

ลักษณะอากาศทั่วไป	
<p>หย่อมความกดอากาศต่ำเนื่องจากความร้อนปกคลุมประเทศไทยตอนบน ทำให้บริเวณดังกล่าวมีอากาศร้อนโดยทั่วไปกับมีฟ้าหลัวในตอนกลางวัน และมีอากาศร้อนจัดหลายพื้นที่บริเวณภาคเหนือ ภาคตะวันออกเฉียงเหนือ ภาคตะวันออก และภาคกลาง ขอให้ประชาชนดูแลสุขภาพเนื่องจากสภาพอากาศร้อนและควรหลีกเลี่ยงกิจกรรมในที่โล่งแจ้งนานๆ รวมทั้งระมัดระวังอันตรายจากพายุลมแรงที่จะเกิดขึ้น และอยู่ห่างจากต้นไม้ใหญ่ ป้ายโฆษณา สิ่งก่อสร้างที่ไม่แข็งแรงในระยะนี้ไว้ด้วย อนึ่ง ในช่วงวันที่ 16-19 เม.ย. มีแนวลมพัดสอพัดเข้าหากันของลมตะวันตกและลมตะวันออกเฉียงใต้ปกคลุมภาคเหนือ ภาคตะวันออกเฉียงเหนือ ภาคกลาง และภาคตะวันออก ลักษณะเช่นนี้ทำให้บริเวณดังกล่าวมีฝนฟ้าคะนองกับมีลมกระโชกแรง และมีลูกเห็บตกบางพื้นที่</p>	
การพยากรณ์อากาศรายภาค	
ภาคเหนือ	อากาศร้อนจัดโดยทั่วไป กับมีฟ้าหลัวในตอนกลางวัน โดยมีฝนฟ้าคะนองบางแห่ง ร้อยละ 10 ของพื้นที่ อุณหภูมิต่ำสุด 23-29 องศาเซลเซียส อุณหภูมิสูงสุด 40-44 องศาเซลเซียส ลมตะวันตก ความเร็ว 10-30 กม./ชม.
ภาคกลาง	อากาศร้อนจัดโดยทั่วไป กับมีฟ้าหลัวในตอนกลางวัน อุณหภูมิต่ำสุด 26-28 องศาเซลเซียส อุณหภูมิสูงสุด 41-44 องศาเซลเซียส ลมตะวันตก ความเร็ว 10-30 กม./ชม.
ภาค อ.เฉียงเหนือ	อากาศร้อนจัดโดยทั่วไป กับมีฟ้าหลัวในตอนกลางวัน โดยมีฝนฟ้าคะนองบางแห่ง ร้อยละ 10 ของพื้นที่ อุณหภูมิต่ำสุด 26-31 องศาเซลเซียส อุณหภูมิสูงสุด 42-43 องศาเซลเซียส ลมตะวันออกเฉียงใต้ ความเร็ว 10-30 กม./ชม.
ภาคตะวันออก	อากาศร้อนในตอนกลางวันและมีอากาศร้อนจัด บริเวณจังหวัดปราจีนบุรี และสระแก้ว อุณหภูมิต่ำสุด 25-29 องศาเซลเซียส อุณหภูมิสูงสุด 35-42 องศาเซลเซียส ลมใต้ ความเร็ว 10-30 กม./ชม. ทะเลมีคลื่นต่ำกว่า 1 เมตร
ภาคใต้ฝั่งตะวันออก	อากาศร้อนในตอนกลางวัน โดยมีฝนฟ้าคะนองบางแห่ง ร้อยละ 10 ของพื้นที่ ส่วนมากทางตอนล่างของภาค อุณหภูมิต่ำสุด 24-27 องศาเซลเซียส อุณหภูมิสูงสุด 35-39 องศาเซลเซียส ลมตะวันออกเฉียงใต้ ความเร็ว 15-30 กม./ชม. ทะเลมีคลื่นสูงประมาณ 1 เมตร
ภาคใต้ฝั่งตะวันตก	อากาศร้อนในตอนกลางวัน โดยมีฝนฟ้าคะนองและลมกระโชกแรงบางแห่ง ร้อยละ 10 ของพื้นที่ อุณหภูมิต่ำสุด 22-28 องศาเซลเซียส อุณหภูมิสูงสุด 34-39 องศาเซลเซียส ลมตะวันตก ความเร็ว 10-30 กม./ชม. ทะเลมีคลื่นต่ำกว่า 1 เมตร

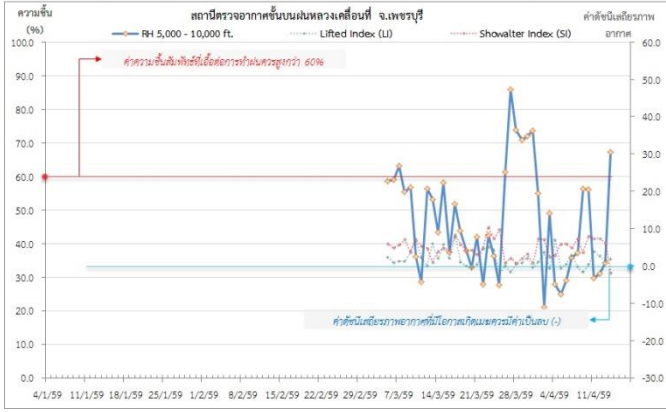
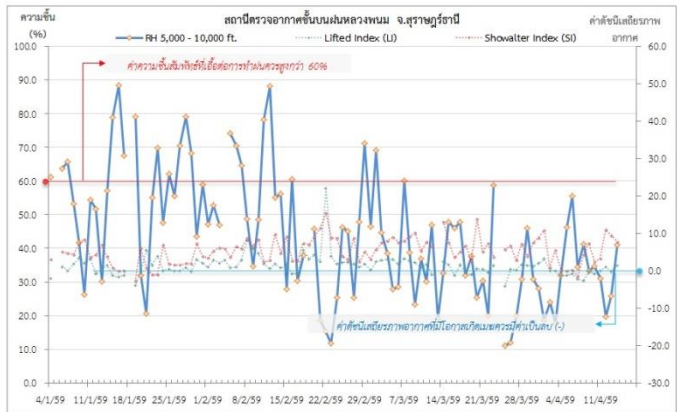
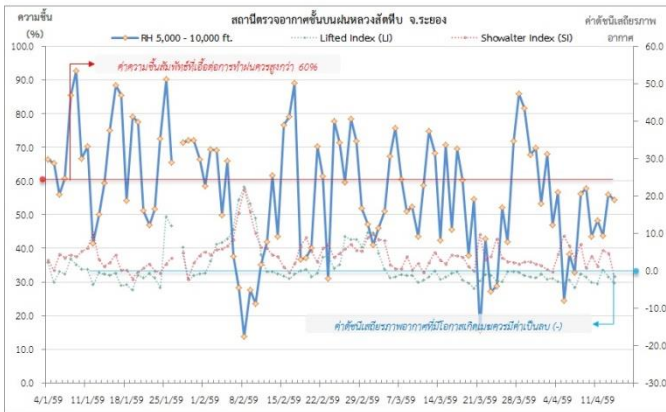
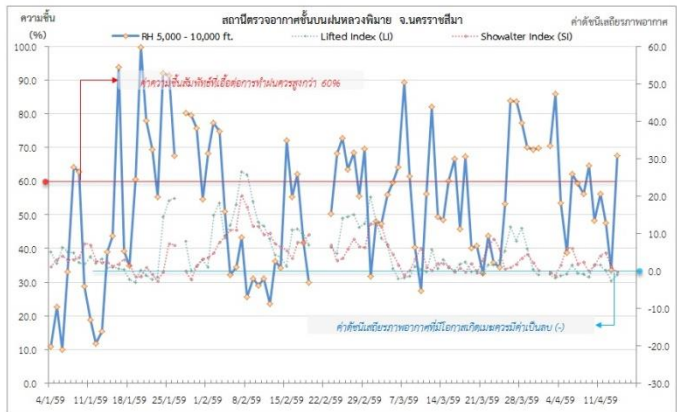
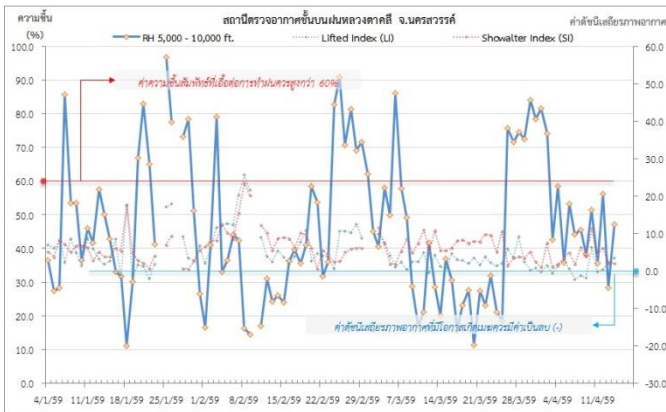
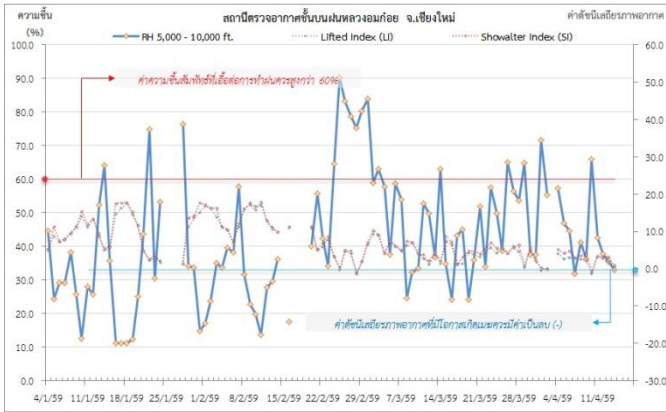
ที่มา: กรมอุตุนิยมวิทยา

๑ ข้อมูลความชื้นจากการตรวจอากาศชั้นบน (Sounding) ระยะความสูง 5,000 - 10,000 ฟุต

ภาค	สถานีตรวจอากาศ	ความชื้นสัมพัทธ์ (%)					เสถียรภาพ อากาศ
		10 เม.ย.	11 เม.ย.	12 เม.ย.	13 เม.ย.	14 เม.ย.	
ภาคเหนือ	สถานีเรดาร์ฝนหลวงอมก๋อย	65.8	42.6	37.7	35.4	33.0	เสถียรภาพ
	สถานีตรวจอากาศเคลื่อนที่พิเชญโลก	42.6	82.5	36.1	48.8	51.2	เสถียรภาพ
ภาคกลาง	สถานีเรดาร์ฝนหลวงตาคี	51.5	35.5	56.1	28.4	47.2	เสถียรภาพ
ภาคตะวันออกเฉียงเหนือ	สถานีเรดาร์ฝนหลวงพิมาย	48.3	56.1	47.5	33.6	67.5	ไม่มีเสถียรภาพ
ภาคตะวันออก	สถานีเรดาร์ฝนหลวงสัจดิ์หีบ	43.6	48.2	43.8	56.0	54.4	ไม่มีเสถียรภาพ
ภาคใต้	สถานีตรวจอากาศเคลื่อนที่เพชรบุรี	56.1	29.7	31.1	34.3	67.2	เสถียรภาพ
	สถานีเรดาร์ฝนหลวงพนม	34.6	31.0	19.8	25.7	40.9	เสถียรภาพ

หมายเหตุ : สภาพอากาศมีเสถียรภาพ(Stable) หมายถึงสภาพอากาศที่มีโอกาสน้อยหรือไม่มีโอกาสในการเกิดเมฆในแนวตั้งเพื่อพัฒนาตัวกลายเป็นกลุ่มฝน
สภาพอากาศไม่มีเสถียรภาพ(Unstable) หมายถึงสภาพอากาศที่มีโอกาสเกิดเมฆในแนวตั้งและพัฒนาตัวเป็นกลุ่มฝนได้

๑ กราฟแสดงแนวโน้มความชื้นอากาศชั้นบนและดัชนีเสถียรภาพอากาศ (ระหว่างวันที่ 4 มกราคม – 14 เมษายน 2559)



- หมายเหตุ**
- ระยะเวลาสูง 5,000-10,000 ฟุต เป็นระดับพาดานบินในการปฏิบัติการฝนหลวง (ระดับฐานเมฆ)
 - ความชื้นสัมพัทธ์ที่เอื้อต่อการปฏิบัติการฝนหลวงควรมีค่าสูงกว่าร้อยละ 60 ขึ้นไป
 - ดัชนีเสถียรภาพชั้นอากาศที่มีโอกาสเกิดเมฆครมมีค่าเป็นลบ (-)
 - LI: Lifted Index คือค่าดัชนีเสถียรภาพชั้นอากาศระดับต่ำ
 - SI: Showalter Index คือค่าดัชนีเสถียรภาพชั้นอากาศระดับกลาง

การปฏิบัติการฝนหลวงประจำวัน

๑ สรุปผลปฏิบัติการฝนหลวงประจำวัน ที่ 13 เมษายน 2559

ภาค/หน่วยฯ	หน่วยปฏิบัติการฯ (หน่วย)	เครื่องบิน ผล./ทอ. (ลำ)	จำนวนเที่ยวบิน (เที่ยว)	จำนวนชั่วโมงบิน (ชั่วโมง)	ปริมาณการใช้สารฝนหลวง (ตัน/นัด)	จังหวัดที่มีการรายงานฝนตก (จำนวนจังหวัด/อ่างเก็บน้ำเป้าหมาย)
เหนือ	2	5/-	0	0:00	0.0	-/-
- เชียงใหม่	1	2/-	0	0:00	0.0	ไม่ปฏิบัติการฝนหลวง เนื่องจาก สภาพอากาศไม่เหมาะสม ความชื้นสัมพัทธ์ในอากาศต่ำ และลมชั้นบนมีกำลังแรง
- พิษณุโลก	1	3/-	0	0:00	0.0	ไม่ปฏิบัติการฝนหลวง เนื่องจากความชื้นสัมพัทธ์ต่ำ เมฆก่อตัวเล็กน้อยและสลายตัวเร็ว
กลาง	2	5/-	0	0:00	0.0	-/-
- นครสวรรค์	1	2/-	0	0:00	0.0	ไม่ปฏิบัติการฝนหลวง เนื่องจาก มี Inversion ยับยั้งการเกิดและพัฒนาตัวของเมฆ มวลอากาศไม่มีการยกตัวและความชื้นสัมพัทธ์ต่ำกว่า 60% ตั้งแต่ระดับ 1,000 ฟุตขึ้นไป ประกอบกับลมชั้นบนมีกำลังแรง ส่งผลให้ไม่มีกลุ่มเมฆก่อตัวในบริเวณพื้นที่เป้าหมาย
- กาญจนบุรี	1	3/-	0	0:00	0.0	ไม่ปฏิบัติการฝนหลวง เนื่องจาก มี Inversion ยับยั้งการเกิดและพัฒนาตัวของเมฆ มวลอากาศไม่มีการยกตัวและความชื้นสัมพัทธ์ต่ำกว่า 60% ตั้งแต่ระดับ 1,000 ฟุตขึ้นไป ประกอบกับลมชั้นบนมีกำลังแรง ส่งผลให้ไม่มีกลุ่มเมฆก่อตัวในบริเวณพื้นที่เป้าหมาย
ตะวันออกเฉียงเหนือ	2	3/3	2	2:15	1.0	1/-
- นครราชสีมา	1	-/3	0	0:00	0.0	ไม่ปฏิบัติการฝนหลวง ไม่ปฏิบัติการฝนหลวง เนื่องจาก สภาพอากาศไม่เหมาะสม ความชื้นสัมพัทธ์ตั้งแต่ระดับผิวพื้นขึ้นไปต่ำกว่า 60% ทำให้กลุ่มเมฆบริเวณพื้นที่เป้าหมายไม่ก่อตัวในแนวตั้ง
- ขอนแก่น	1	3	2	2:15	1.0	มีฝนตกเล็กน้อยเป็นบางแห่ง บริเวณพื้นที่ จ.ชัยภูมิ(เกษตรสมบูรณ์)
- อุตรดิตถ์	1	3	0	0:00	0.0	ไม่ปฏิบัติการฝนหลวง เนื่องจาก สภาพอากาศไม่เหมาะสม (ความชื้นสัมพัทธ์เฉลี่ยตั้งแต่ 5,000 ฟุตขึ้นไป ต่ำกว่า 60% ทำให้เมฆคิวมูลัสในบริเวณพื้นที่เป้าหมายไม่ก่อตัว)
ตะวันออก	1	3/-	0	0:00	0.0	-/-
- จันทบุรี	1	3/-	2	2:00	1.4	ไม่มีฝนตก
ใต้	2	3/1	0	0:00	0.0	-/-
- หัวหิน	1	3/-	0	0:00	0.0	ไม่ปฏิบัติการฝนหลวง เนื่องจาก ความชื้นสัมพัทธ์เฉลี่ยที่ระดับ 0-10,000 ฟุต มีค่าต่ำกว่า 60% (42.1%) ประกอบกับสภาพอากาศมีเสถียรภาพ ส่งผลให้กลุ่มเมฆไม่พัฒนาตัวและก่อยอดในบริเวณพื้นที่เป้าหมาย
- สุราษฎร์ธานี	1	-/1	0	0:00	0.0	ไม่ปฏิบัติการฝนหลวง เนื่องจาก ความชื้นสัมพัทธ์เฉลี่ยที่ระดับ 0-10,000 ฟุต มีค่าต่ำกว่า 60% (55.6%) ประกอบกับสภาพอากาศมีเสถียรภาพ ส่งผลให้กลุ่มเมฆไม่พัฒนาตัวและก่อ

ภาค/หน่วยฯ	หน่วยปฏิบัติการ (หน่วย)	เครื่องบิน ผล./ทอ. (ลำ)	จำนวนเที่ยวบิน (เที่ยว)	จำนวนชั่วโมงบิน (ชั่วโมง)	ปริมาณการใช้สารฝนหลวง (ตัน/นัด)	จังหวัดที่มีการรายงานฝนตก (จำนวนจังหวัด/อ่างเก็บน้ำเป้าหมาย)
						ยอดในบริเวณพื้นที่เป้าหมาย
รวม	10	19/4	4	4:15	2.4	1/-

๑ สรุปผลปฏิบัติการฝนหลวงรายเดือนตั้งแต่เดือน กุมภาพันธ์ - วันที่ 13 เมษายน 2559

เดือน	ขึ้นบิน (วัน)	ฝนตก (วัน)	จำนวนเที่ยวบิน (เที่ยว)	จำนวนชั่วโมงบิน (ชั่วโมง)	ปริมาณการใช้สารฝนหลวง (ตัน/นัด)	จังหวัดที่มีรายงานฝนตก (ทั้งการสังเกตด้วยสายตา/การตรวจวัดด้วยเรดาร์ และเครื่องวัดน้ำฝนอัตโนมัติ)	ปริมาณน้ำไหลลงอ่างเก็บน้ำสะสม (ล้าน ลบ.ม.)
กุมภาพันธ์ (15-29 ก.พ. 59)	3	2	10	14:00	8.2	บริเวณที่มีฝนตก ได้แก่ กาญจนบุรี นครปฐม ลพบุรี พระนครศรีอยุธยา สระบุรี สุพรรณบุรี และ เพชรบูรณ์ (ตอนล่าง) (รวม 6 จังหวัด)	วชิราลงกรณ์ 2.1
มีนาคม (1-31 มี.ค. 59)	25	20	384	541:50	314.8/11	บริเวณที่มีฝนตก ได้แก่ กำแพงเพชร ตาก พิษณุโลก เพชรบูรณ์ ลำปาง ลำพูน สุโขทัย กาญจนบุรี ชัยนาท นครปฐม นครสวรรค์ ลพบุรี สิงห์บุรี สุพรรณบุรี อ่างทอง อุทัยธานี ขอนแก่น ชัยภูมิ นครราชสีมา บุรีรัมย์ เลย หนองบัวลำภู อุดรธานี จันทบุรี ฉะเชิงเทรา ชลบุรี ตราด ปราจีนบุรี ระยอง สระแก้ว นครศรีธรรมราช ประจวบคีรีขันธ์ พังงา เพชรบุรี ราชบุรี และ สุราษฎร์ธานี (รวม 36 จังหวัด)	ภูมิพล 0.12 ป่าสักชลสิทธิ์ 0.42 กระเสียว 3.21 ศรีนครินทร์ 14.15 วชิราลงกรณ์ 6.98 อุบลรัตน์ 2.18 ลำตะคอง 0.57 ลำพระเพลิง 0.06 ลำแซะ 0.16 หนองปลาไหล 0.46 ดอกกราย 0.26 คลองพระพุทธร 0.30 แก่งกระจาน 3.82 ปราณบุรี 0.12
เมษายน (1-12 เม.ย. 59)	13	12	157	10	144.9/24	บริเวณที่มีฝนตก ได้แก่ กำแพงเพชร เชียงราย เชียงใหม่ ตาก พิษณุโลก เพชรบูรณ์ ลำปาง ลำพูน สุโขทัย กาญจนบุรี นครสวรรค์ ลพบุรี สุพรรณบุรี อุทัยธานี ขอนแก่น ชัยภูมิ นครราชสีมา เลย หนองบัวลำภู อุดรธานี จันทบุรี ฉะเชิงเทรา ชลบุรี ตราด ปราจีนบุรี ระยอง สระแก้ว กระบี่ นครศรีธรรมราช ประจวบคีรีขันธ์ พังงา เพชรบุรี ราชบุรี และ สุราษฎร์ธานี (รวม 34 จังหวัด)	ควนน้อยบำรุงแดน 0.22 ป่าสักชลสิทธิ์ 0.54 กระเสียว 1.98 ศรีนครินทร์ 10.18 อุบลรัตน์ 2.26 ลำตะคอง 0.96 แก่งกระจาน 1.09

๑ สรุปผลรวมปฏิบัติการตั้งแต่เริ่มตั้งหน่วยปฏิบัติการฝนหลวง (15 กุมภาพันธ์ -13 เมษายน 2559)

ตั้งแต่เริ่มตั้งหน่วยปฏิบัติการฝนหลวง เมื่อวันที่ 15 กุมภาพันธ์ - 13 เมษายน 2559 มีการขึ้นปฏิบัติการฝนหลวง จำนวน 42 วัน มีวันฝนตกจากการปฏิบัติการฝนหลวงคิดเป็นร้อยละ 78.40 ขึ้นปฏิบัติการจำนวน 551 เที่ยวบิน (784:40 ชั่วโมงบิน) ปริมาณการใช้น้ำฝนหลวง 467.9 ตัน พลุซิลเวอร์ไอโอไดต์ จำนวน 35 นัด จังหวัดที่มีรายงานฝนตกรวม 41 จังหวัด และทำให้มีปริมาณน้ำไหลเข้าอ่างสะสมรวม 52.14 ล้าน ลบ.ม.

ภาค - ศูนย์/หน่วย ปฏิบัติการฯ	ขึ้นบิน (วัน)	ฝนตก (วัน)	จำนวน เที่ยวบิน (เที่ยว)	จำนวน ชั่วโมงบิน (ชั่วโมง)	ปริมาณ สารฝนหลวง (ตัน/นัด)	จังหวัดที่มีรายงานฝนตก (ทั้งการสังเกตด้วยสายตา/การตรวจวัดด้วย เรดาร์ และเครื่องวัดน้ำฝนอัตโนมัติ)	ปริมาณน้ำไหลลง อ่างเก็บน้ำสะสม (ล้าน ลบ.ม.)
เหนือ			112	199:00	78.4	9 จังหวัด	
- เชียงใหม่ (เปิดหน่วยฯ 1 มี.ค. 59 เป็นต้นไป)	22	6	51	93:15	28.8	บริเวณที่มีฝนตก ได้แก่ เชียงราย เชียงใหม่ ลำปาง ลำพูน (รวม 4 จังหวัด)	ภูมิพล 0.12 ควนน้อยบำรุงแดน 0.22
- พิษณุโลก (เปิดหน่วยฯ 1 มี.ค. 59 เป็นต้นไป)	17	12	61	105:45	49.6	บริเวณที่มีฝนตก ได้แก่ กำแพงเพชร ตาก พิษณุโลก เพชรบูรณ์ ลำปาง ลำพูน สุโขทัย (รวม 7 จังหวัด)	
กลาง			109	141:35	90.1	11 จังหวัด	
- นครสวรรค์ (เปิดหน่วยฯ 15 ก.พ. 59 เป็นต้นไป)	12	12	43	58:50	33.4	บริเวณที่มีฝนตก ได้แก่ ชัยนาท นครสวรรค์ ลพบุรี สระบุรี สุพรรณบุรี อุทัยธานี เพชรบูรณ์ (ตอนล่าง) (รวม 7 จังหวัด)	ป่าสักชลสิทธิ์ 0.96 กระเสียว 5.19 ศรีนครินทร์ 24.33 วชิราลงกรณ์ 9.08
- กาญจนบุรี (เปิดหน่วยฯ 15 ก.พ. 59 เป็นต้นไป)	18	16	66	82:45	56.7	บริเวณที่มีฝนตก ได้แก่ กาญจนบุรี ชัยนาท นครปฐม นครสวรรค์ พระนครศรีอยุธยา สิงห์บุรี สุพรรณบุรี อ่างทอง อุทัยธานี (รวม 9 จังหวัด)	
ตะวันออกเฉียงเหนือ			77	114:55	93	7 จังหวัด	
- นครราชสีมา (เปิดหน่วยฯ 1 มี.ค. 59 เป็นต้นไป)	22	17	47	75:40	61.4	บริเวณที่มีฝนตก ได้แก่ ขอนแก่น ชัยภูมิ นครราชสีมา บุรีรัมย์ (รวม 4 จังหวัด)	อุบลรัตน์ 4.44 ลำตะคอง 1.53 ลำพระเพลิง 0.06 ลำตะเซ 0.16
- ขอนแก่น (เปิดหน่วยฯ 12 เม.ย. 59 เป็นต้นไป)	1	1	2	2:15	1.0	บริเวณที่มีฝนตก ได้แก่ ชัยภูมิ (รวม 1 จังหวัด)	
- อุดรธานี (เปิดหน่วยฯ 15 มี.ค. 59 เป็นต้นไป)	10	7	28	37:00	31.0	บริเวณที่มีฝนตก ได้แก่ ขอนแก่น ชัยภูมิ เลย หนองบัวลำภู อุดรธานี (รวม 5 จังหวัด)	
ตะวันออก			140	182:10	98.3	7 จังหวัด	
- จันทบุรี (เปิดหน่วยฯ 1 มี.ค. 59 เป็นต้นไป)	25	22	140	182:10	98.3	บริเวณที่มีฝนตก ได้แก่ จันทบุรี ฉะเชิงเทรา ชลบุรี ตราด ปราจีนบุรี ระยอง สระแก้ว (รวม 7 จังหวัด)	หนองปลาไหล 0.46 ดอกกราย 0.261 คลองพระพุทธร 0.31
ใต้			113	147:00	107.7	7 จังหวัด	
- หัวหิน (เปิดหน่วยฯ 1 มี.ค. 59 เป็นต้นไป)	14	13	91	119:00	63.7	บริเวณที่มีฝนตก ได้แก่ ประจวบคีรีขันธ์ เพชรบุรี ราชบุรี (รวม 3 จังหวัด)	แก่งกระจาน 4.91 ปราณบุรี 0.12
- สุราษฎร์ธานี (เปิดหน่วยฯ 15 มี.ค. 59 เป็นต้นไป)	13	9	22	28:00	44.0	บริเวณที่มีฝนตก ได้แก่ กระบี่ นครศรีธรรมราช พังงา สุราษฎร์ธานี (รวม 4 จังหวัด)	